

ЕКОНОМІКА І УПРАВЛІННЯ НАЦІОНАЛЬНИМ ГОСПОДАРСТВОМ

Юрій ХАРАЗІШВІЛІ, Володимир ДЕНИСЮК

КОМПЛЕКСНИЙ АНАЛІЗ ТА ПРОГНОЗУВАННЯ ДИНАМІКИ СОЦІАЛЬНО-ЕКОНОМІЧНОГО РОЗВИТКУ РЕГІОНІВ

Проведено комплексний аналіз та здійснено (на основі модифікованої виробничої функції Кобба–Дугласа) прогнозування динаміки соціально-економічного розвитку регіону із урахуванням тіньової економіки, роздільного внеску економічної й соціальної складових та інших показників. Виявлено деякі проблеми розвитку Тернопільської області як економічної бази аналізу та прогнозу, запропоновані шляхи їх вирішення.

Ключові слова: *комплексний аналіз, прогнозування, тіньова економіка, інтегральна оцінка, моделі, регіони.*

Однією з найважливіших складових системної державної політики є ефективний соціально-економічний розвиток регіонів та зниження їх міжрегіональної диференціації. Досягнення регіонів в цьому процесі обумовлюються формуванням і реалізацією заходів державного стимулювання інноваційно-інвестиційної діяльності для цілей розвитку діючих і нових секторів економіки, усуненням перешкод, що стримують підприємницьку активність, із забезпеченням належних умов стійкого підвищення рівня життя населення та неухильного виконання принципів соціальної справедливості, призначених пом'якшенню негативних соціальних явищ і протиріч в умовах адаптації населення до сучасних трансформаційних перемін.

Однак, такі підходи не знаходять в Україні широкого застосування як на національному, так і на регіональному рівні, про що свідчать тенденції до посилення відмінностей у соціально-економічному розвитку регіонів в період ринкових перетворень, практична відсутність структурних змін в економіці, збереження істотної питомої ваги тіньової економіки, збільшення соціального розшарування та розриву між бідними і багатими.

Значною мірою такий стан обумовлений складнощами діагностування розвитку регіону за економічними і соціальними індикаторами і, як наслідок, труднощами вибору напрямів та методів організації управління комплексним соціально-економічним розвитком регіонів. Тому *актуальним завданням* є продовження досліджень з науково-методологічного забезпечення об'єктивного комплексного аналізу, прогнозування ефективності економічної і соціальної сфери на регіональному рівні та практичного його застосування для визначення існуючих перешкод й резервів з метою поліпшення соціально-економічного стану території.

В Україні державні органи та науковці приділяють останнім часом значну увагу формуванню методологічної бази та визначенню інтегральної оцінки соціально-економічного розвитку регіонів. Перші кроки у цьому напрямку урядом здійснено у 2004–2005 рр. шляхом прийняття постанови “Про запровадження “Методики визначення комплексної оцінки результатів соціально-економічного розвитку регіонів” [1], однак, внаслідок її незадовільності, ця постанова була відмінена.

З метою удосконалення моніторингу регіонів в подальшому було прийнято “Концепцію створення системи рейтингової оцінки регіонів, галузей національної економіки, суб’єктів господарювання” [2] із основними засадами створення системи рейтингової оцінки (кредитного ризику) регіонів, галузей національної економіки, суб’єктів господарювання в першу чергу для надання змоги інвесторам визначити інвестиційну привабливість наведених об’єктів. При проведенні рейтингової оцінки регіонів розглядається сукупність низки економічних показників та результати проведення соціальної політики, до яких віднесено лише динаміку обсягу простроченої заборгованості з виплати заробітної плати та інших соціальних платежів, а також заборгованості населення та юридичних осіб за спожиті електроенергію, природний газ, тепло- і водопостачання, водовідведення, житлово-комунальні послуги. На жаль, наведені показники не дають можливості в цілому діагностувати найбільш проблемні складові соціальної політики.

В подальшому урядом України затверджено “Порядок проведення комплексної оцінки соціально-економічного розвитку Автономної Республіки Крим, областей, міст Києва та Севастополя” [3], де, як індикатори, застосовані показники сфери реального сектора (5 показників), інвестиційної та зовнішньоекономічної діяльності (11 показників), державних фінансів та фінансових результатів діяльності підприємств (8 показників), соціального сектора (10 показників), споживчого ринку (5 показників) та екології (8 показників). Зазначимо, що до соціального сектора не включено коефіцієнт Джіні (Gini), що характеризує ступінь відхилення фактичного розподілу лінії загального обсягу доходів (заробітної плати) від лінії їх рівномірного розподілу, частку ФОП у ВВП, співвідношення попиту та пропозиції робочої сили, розмір тіньової економіки, рівень використання потенційних можливостей.

Ані обсяги, ані темпи зростання валового регіонального продукту (ВРП) при розрахунку рейтингу не враховуються. Реальний сектор оцінюється тільки за темпами зростання обсягу промислової та сільськогосподарської продукції, не враховуючи темпи зростання інших галузей (будівництва, транспорту та зв’язку, сфери послуг). Більшість задіяних показників дублюють один одного, а деякі – руйнують систему оцінювання [4, 267].

Наприклад, показник “інвестиції в основний капітал на одну особу”. Одним з лідерів за цим показником є Дніпропетровська область, аутсайдером – Тернопільська. Але якщо розмір основних засобів та амортизаційних відрахувань (джерело інвестицій) в Дніпропетровській області в 10 разів перевищують аналогічні показники у Тернопільській, то, за даним критерієм, Тернопільська область ніколи не наздожене Дніпропетровську. Таким чином, частина регіонів свідомо ставить у край невідне становище – в кінець турнірної таблиці за рейтингом без усякої надії вибратися звідти. Більш адекватним було б використання критерію “коефіцієнт відновлення основних засобів” як відношення інвестицій в основний капітал до завантаженого капіталу. Порівняння за такими критеріями адекватно підсумовуванню правильних дробів, не приводячи їх до загального знаменника.

За підсумками 2009 р., за усіма сферами соціально-економічного розвитку Тернопільщина посіла 5 рейтингове місце [5], що вище порівняно з 2008 р. на 4 позиції. Такий успіх обумовлений зайнятими четвертими позиціями за двома зведеними індикаторами – у сфері реального сектора і державних фінансів та фінансових результатів діяльності підприємств. Так, у реальному секторі економіки зареєстровано вищий, ніж по Україні (97,8%) та серед регіонів, рівень сплати у 2009 р. за спожиту електроенергію (4-е місце), зросло валове виробництво сільськогосподарської продукції (10–11 місця по Україні), але в той же час спостерігається спад виробництва промислової продукції – на 16,1% (4-е місце, по Україні – на 21,9%).

У першому півріччі 2010 р., за даними моніторингу, показники соціально-економічного розвитку Тернопільської області значно погіршилися [6]. Так, за усіма сферами соціально-економічного розвитку регіон зайняв 21-у позицію, що нижче у порівнянні із 2009 р. на 16 місць. В цілому це пов'язано із значним зниженням рейтингу у сфері державних фінансів та фінансових результатів діяльності підприємств (14-е місце замість 4-го у 2009 р.), сфері соціального сектора (25-е місце замість 12-го), сфері споживчого ринку (16 місце замість 6-го) та екології (19 місце замість 12-го). При цьому, позиції регіону в реальному секторі та інвестиційної і зовнішньоекономічної діяльності майже не змінилися. Різка зміна рейтингу Тернопільщини у соціально-економічному розвитку за короткочасний період могла б інформувати про наявність деяких форс-мажорних обставин, що їх спричинили. Але їх не було. Вочевидь, це обумовлено недосконалістю методики, в якій багато показників, з одного боку, суттєво впливають на результати моніторингу, але не розкривають реального стану соціально-економічного розвитку регіону і є зайвими для такої діагностики; з другого, це свідчить про невирішеність основних проблем розвитку регіону. Такий висновок ще раз підтверджує виявлені раніше недоліки методики [7, 56]. Різка зміна рейтингу регіону внаслідок зміни декількох показників була однією з причин відмінення Методики розрахунку рейтингу [1].

У [8, 35] виконане ранжування регіонів за рівнем економічного і соціального розвитку в 2003 р. на основі агрегування показників душевого промислового виробництва і отриманого доходу від реалізації продукції. За результатами зведеної оцінки економічного розвитку Тернопільська область за цим показником зайняла 25–26 позицію з відповідними показниками 1194 грн. (25-е місце) та 4687 грн. (26-е місце). В роботі розглянуто рівень диференціації окремих показників соціального благополуччя по регіонах України за 6 показниками та зазначено, що комплексна оцінка розвитку соціальної сфери досить трудомістка внаслідок необхідності урахування великої кількості параметрів. Тому для визначення рівня соціального розвитку регіонів використано методику розрахунку індексу регіонального людського розвитку (ІРЛР), запропоновану спеціалістами Держкомстату України та НАН України, на основі сукупності таких індикаторів, як матеріальне благополуччя, фінансування людського розвитку, стан і охорона здоров'я населення, соціальне середовище й ін. За виконаними оцінками, як правило, регіони, що вважаються економічними лідерами, займають останні місця в рейтингу за рівнем соціального розвитку. Так, Тернопільська область за цим показником зайняла 8-е (0,523) місце.

За аналізом [9], визначено, що ІРЛР дозволяє проводити обґрунтовані порівняння рівня соціально-економічного розвитку окремих регіонів країни.

Результати дослідження рейтингової оцінки регіонів України за критерієм якості життя населення в 2004 р., на основі обліку показників демографічного розвитку, рівня доходів і стану ринку праці представлені в [10]. Розрахунки, переважно базо-

вані на застосуванні методу експертних оцінок, дозволяють оцінювати як кількісні, так і якісні показники та, практично, не обмежені кількістю показників. За даним інтегральним критерієм, Тернопільська область зайняла останнє, 27-е місце, в рейтингу рівня демографічного розвитку – 8-е місце, в рейтингу ситуації на ринку праці – 27-е та 26-е місця за рівнем доходу населення. Застосовані індикатори якості життя населення в цілому відображають лише основні складові цього поняття, оскільки у міжнародних зіставленнях і національних оцінках економічно розвинених країн враховуються також такі критеріальні блоки, як доходи населення, використання робочої сили, освіта та охорона здоров'я, комфортність середовища проживання та ін. На підставі виконаних оцінок автори дійшли висновку про наявність в Україні значних розбіжностей в рівнях соціально-економічного розвитку регіонів та поглибленні процесу їх диференціації.

Заслужує на увагу методика діагностування [11, 37] інноваційних перетворень в регіональній економіці шляхом визначення таких чотирьох показників, як: рівень наукоємності промислових підприємств, які займаються науковою і науково-технічною діяльністю в певному регіоні; рівень затратності серед інноваційно-активних підприємств, що функціонують на території регіону, на оновлення продукції, технологій за рахунок проведення досліджень і розробок; рівень економії на затратах, пов'язаних з технічним й інтелектуальним оновленням виробництва; рівень інноваційної спроможності регіону за результатом фінансування інноваційної діяльності та обсягами реалізованої продукції, за якою Тернопільщина серед регіонів зайняла відповідно 24-е, 26-е, 24-е та 18-е місця. Результати цього дослідження також відображають наявність проблем в регіоні для реалізації структурних змін у виробництві, що, безумовно, перешкоджає його соціально-економічному розвитку.

Аналіз методологічних підходів до діагностування соціально-економічного розвитку регіонів свідчить про тенденції їх ускладнення внаслідок спроб обліку більшої кількості показників для підвищення інформативності визначення стану регіону. В них, практично, не використовуються зведені індикатори, що розраховані на підставі окремих показників та комплексно відображають вихідні (ендогенні) результати економічної та соціальної діяльності в регіоні, а також ігнорується наявність тіньової складової економіки, що обмежує можливості оцінювання та аналізу реального стану соціально-економічного розвитку.

Мета статті – комплексний аналіз та прогнозування на основі модифікованої виробничої функції Кобба–Дугласа динаміки соціально-економічного розвитку регіонів (на прикладі Тернопільської області) з оцінюванням низки показників офіційної і тіньової економіки та додатковим роздільним визначенням економічної і соціальної складових регіонального розвитку.

Основна ідея нового методологічного підходу до кількісного визначення рівня та ступеня ефективності соціально-економічного розвитку (СЕР) [7, 56–61] полягає в інтегральному оцінюванні ефективності соціально-економічного розвитку, що включає найважливіші частинні критерії, сформовані тільки з вихідних параметрів економічної системи (в даному разі – регіону) як результат взаємодії усіх вхідних (екзогенних) параметрів з урахуванням їхньої різної чутливості й запізнювання впливу на вихідні макропоказники через макрофункцію економічної системи: ВВП (ВРП, ВДС) на одиницю продуктивної потужності або узагальнена продуктивність, соціальна справедливість, тіньова економіка, використання праці, технологія виробництва (σ), потенційний ВВП. Після нормування зазначених частинних критеріїв їхній добуток визначатиме інтегральний критерій ефективності СЕР:

$$E \Phi_t = k_{n,t} \times k_{c,t} \times k_{min,t} \times k_{p,t} \times k_{\sigma,t} \times k_{nom,t}, \quad (1)$$

а його відносні зміни – ступінь інноваційності СЕР, тобто рівень використання інноваційних факторів зростання в соціально-економічній діяльності в поточному році у порівнянні із попереднім роком, або ступінь СЕР [12, 20]:

$$I E_t = \left(\frac{E \Phi_t}{E \Phi_{t-1}} - 1 \right) \cdot 100\%. \quad (2)$$

Інструментом для такої оцінки є модель функції сукупної пропозиції [13, 79–88], що поєднує модель ринку праці та модель виробництва. Модель виробництва заснована на модифікованій виробничій функції Кобба–Дугласа з нейтральним за Гіксом науково-технічним прогресом (НТП):

$$V_t = e^{\gamma} L_t^{a_l} K_{z,t}^{(1-a_l)} = e^{\gamma} (\xi_t N_t W_t)^{a_l} (g_t K_t)^{1-a_l}, \quad (3)$$

де V_t – випуск продукції; e^{γ} – НТП; γ – темп НТП; L_t – затрати праці; $K_{z,t}$ – затрати завантаженого капіталу; ξ_t – коефіцієнт використання праці (відношення чисельності найманих працівників до загальної зайнятості); N_t – загальна зайнятість; W_t – середньорічна номінальна заробітна плата найманих працівників; g_t – коефіцієнт завантаження виробничого капіталу; K_t – виробничий капітал; a_l – коефіцієнт еластичності.

На відміну від інших виробничих функцій, у модифікованій функції Кобба–Дугласа передбачається, що коефіцієнти еластичності та завантаження виробничого капіталу не є постійними, а змінюються в часі, що дозволяє отримати більш адекватні оцінки макропоказників.

Модель функції сукупної пропозиції містить 22 аналітичних рівняння та 1 стохастичне для прогнозування коефіцієнта завантаження майбутніх періодів. Введення в затрати праці (L) середньорічної заробітної плати дозволяє уникнути розбіжностей розмірностей рівняння (3). Коефіцієнт ξ може враховувати не тільки частку найманих працівників (включаючи малі підприємства), а й іншу категорію зайнятих, якщо привести її до еквівалента повного робочого часу та середньорічної заробітної плати.

Використання запропонованого підходу для економіки Тернопільської області дає можливість одержати існуючу і прогнозну динаміку інтегрального критерію ефективності й ступеня СЕР для офіційної та сумарної (з врахуванням тіньової) економіки (рис. 1).

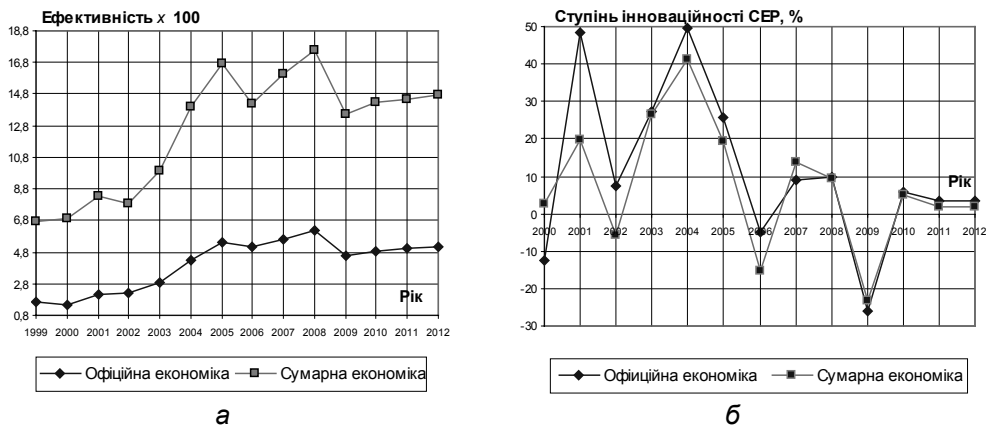


Рис. 1. Динаміка рівня і ступеня ефективності (інноваційності) для офіційної (а) і сумарної (б) (з врахуванням тіньової) економіки

Аналіз розрахункових даних для прогнозних періодів свідчить про подолання кризових явищ і поступовий вихід економіки Тернопільської області із кризи (див. рис. 1, а). Ступінь інноваційності СЕР досягала максимального значення (50 %) у 2001 та 2004 рр. і мала негативні значення в 2000, 2002, 2006 і 2009 рр., а у 2011 та 2012 рр. не буде перевищувати показник 2008 та 2010 рр.

Переведення тіньової економіки Тернопільської області в офіційну дозволило би збільшити ефективність СЕР в 2,85 раза, а разом із забезпеченням соціальної справедливості (оптимального рівня ФОП у ВРП) на рівні економічно розвинених країн – у 6 раз.

З метою отримання нової інформації щодо впливу економічної та соціальної політики на СЕР в регіоні застосовано авторський методологічний підхід, базований на виділенні з інтегрального критерію (1) економічної (4) (узагальнена продуктивність, технологія виробництва, використання потенційних можливостей) та соціальної (5) (соціальна справедливість, тіньова економіка, використання праці) складових. Його реалізація дає можливість отримати окремо показники динаміки ефективності соціального та економічного розвитку в регіоні.

$$E \Phi_{\text{екоп},t} = k_{n,t} \times k_{\sigma,t} \times k_{\text{ном},t}, \quad (4)$$

$$E \Phi_{\text{соц},t} = k_{c,t} \times k_{\text{мін},t} \times k_{p,t}. \quad (5)$$

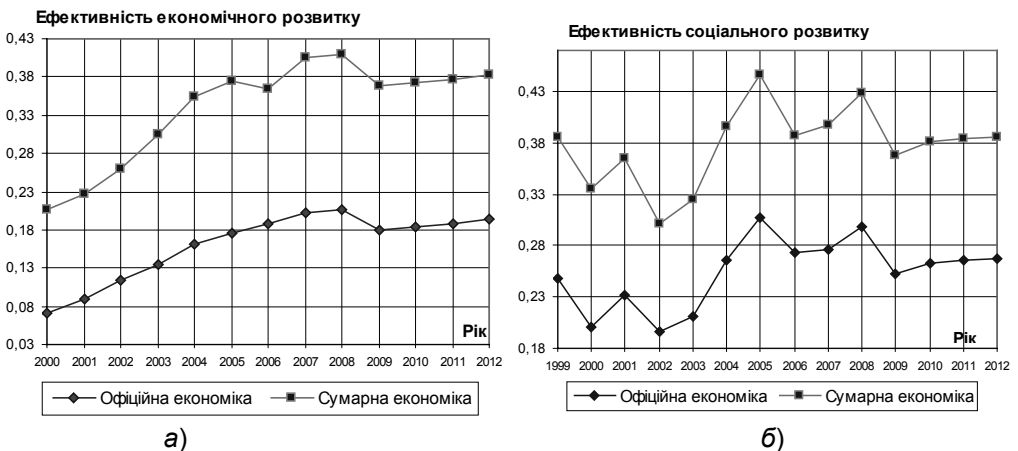


Рис. 2. Динаміка ефективності економічного (а) та соціального (б) розвитку для офіційної і сумарної економіки

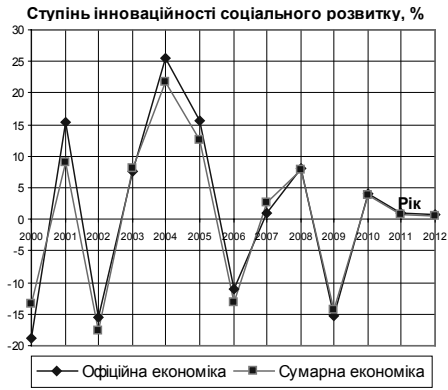
Відзначимо, що рівень ефективності економічного й соціального розвитку як офіційної, так і сумарної економіки у 2009–2012 роках суттєво нижчий від показника 2008 р., що, в першу чергу, свідчить про необхідність пошуку резервів у поліпшенні соціально-економічного розвитку регіону у 2011–2012 рр.

Ступінь інноваційності економічної та соціальної складової після коливань неухильно знижується та наближається до нульової позначки (рис. 3).

В цілому, як виходить з прогнозних розрахунків, економічна та соціальна складові Тернопільської області, при прийнятих припущеннях, мають незначну позитивну динаміку зростання у 2010–2012 рр. Припущення, за якими було здійснено прогнозування (за допомогою моделі сукупної пропозиції), та основні макропоказники наведено у табл. 1.



а)



б)

Рис. 3. Динаміка ступеня ефективності (інноваційності) економічного (а) та соціального (б) розвитку для офіційної і сумарної економіки

Таблиця 1

Вхідні та розрахункові прогнози макропоказники Тернопільської області*

Показник	2010	2011	2012
<i>Вхідні показники</i>			
Інвестиції в основний капітал, млрд. грн.	1,76	2,17	2,675
% до поперед. періоду	107,2	107,2	107,2
Прямі іноземні інвестиції, млрд. дол. США	0,005	0,005	0,005
Амортизаційні відрахування, млрд. грн.	1,55	1,65	1,70
Інфляція – дефлятор ВРП, % до поперед. періоду	115,0	115,0	115,0
Чисельність найманих працівників, млн. осіб	0,2453	0,2453	0,2453
Чисельність працівників малих підприємств, млн. осіб	0,03	0,03	0,03
Загальна зайнятість, млн. осіб	0,4221	0,4220	0,4220
Частка ВРП у випуску продукції	0,4500	0,4500	0,4500
Середньорічна чисельність населення, млн. осіб	1,0785	1,0710	1,0650
Прожитковий мінімум, грн.	888,66	1022,0	1175,0
<i>Розрахункові показники</i>			
Валовий регіональний продукт, млрд. грн.	13,075	15,521	18,565
Реальний ВРП, % до поперед. періоду	102,1	103,2	104,0
Потенційний номінальний ВРП, млрд. грн.	15,34	17,78	20,72
Тіньовий ВРП, млрд. грн.	5,902	6,913	8,182
Сумарний ВРП, млрд. грн.	18,977	22,434	26,747
Питома вага ФОП у ВРП, %	39,76	40,34	40,82
Оптимальна питома вага ФОП у ВРП, %	58,51	58,73	58,91
Середньомісячна ЗП найманих працівників, грн.	1671,9	2015,9	2441,5
Середньомісячна ЗП працівників МП, грн.	769,3	910,3	1084,6
Коефіцієнт завантаження виробничого капіталу	0,6511	0,6691	0,6897
Коефіцієнт використання праці	0,8496	0,8740	0,8071
К.К.Д. економіки, %	55,3	58,5	55,7
Рівень інноваційності СЕР x 100 (офіційна економіка)	4,8227	4,9945	5,1720
Рівень інноваційності економічного розвитку	0,1835	0,1880	0,1931
Рівень інноваційності соціального розвитку	0,2628	0,2656	0,2678
Ступінь інноваційності СЕР, %	5,909	3,563	3,552
Ступінь інноваційності економічного розвитку, %	1,849	2,455	2,723
Ступінь інноваційності соціального розвитку, %	3,986	1,081	0,808

* Розрахунки авторів

Суттєвим гальмом подальшого економічного розвитку є наявність тіньової економіки. У зв'язку з цим заслуговує на увагу кількісна оцінка обсягів тіньового ВРП [14, 58–61] і темпів зростання реального ВРП Тернопільської області для офіційної, тіньової і сумарної економіки (рис. 4).

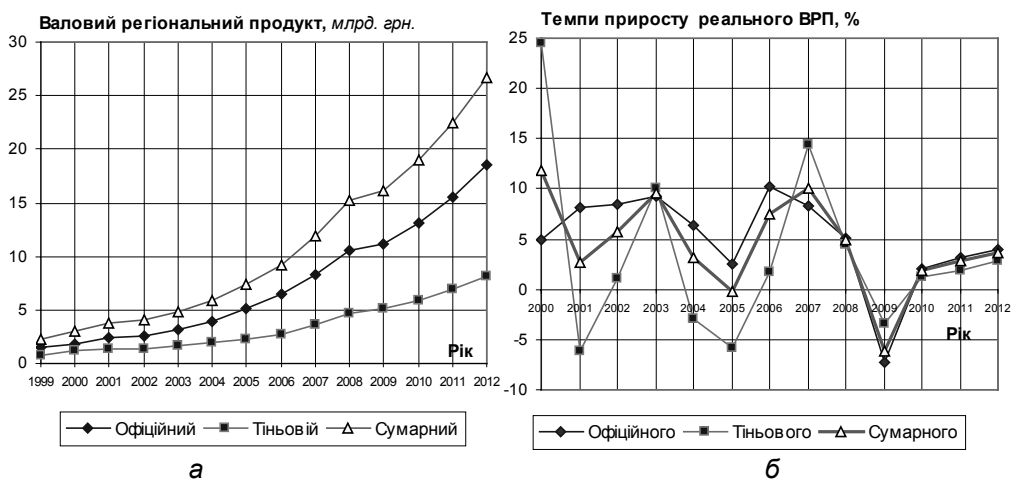


Рис. 4. Динаміка номінального (а) і реального (б) ВРП для офіційної, тіньової і сумарної економіки

Як виходить з розрахунків, тіньова економіка значно швидше реагує на зовнішні і внутрішні шоки і швидше пристосовується до нових умов. Коефіцієнт тіннізації економіки (відношення тіньового ВРП до офіційного і сумарного) після істотного зниження за період 1999–2005 рр. стабілізувався на рівні 45,0 і 31,0 % щодо офіційного і сумарного ВРП, відповідно (рис. 5, а).

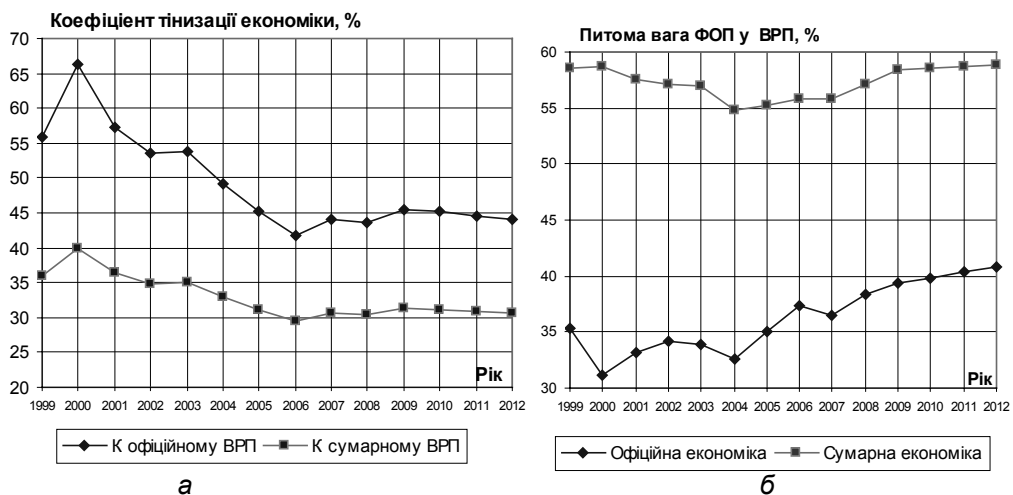


Рис. 5. Динаміка коефіцієнта тіннізації економіки (а) і питомої ваги ФОП у ВРП (б) для офіційної і сумарної економіки

Стабілізація розриву між існуючим та оптимальним значеннями ФОП у ВРП свідчить і про стабілізацію рівня тіннізації економіки. Динаміка тіньової економіки

безпосередньо пов'язана з динамікою ФОП та часткою ФОП у ВРП: чим вище питома вага ФОП у ВРП, тим нижчий коефіцієнт тінізації економіки (див. рис. 5, б).

Офіційна номінальна заробітна плата на кінець 2010 р. в Тернопільській області занижена щодо оптимальної (відповідної частки ФОП у ВРП для сумарної економіки) у 2 рази (рис. 6, а), а реальний ВРП щодо потенційного – у 1,11 раза (рис. 6, б).

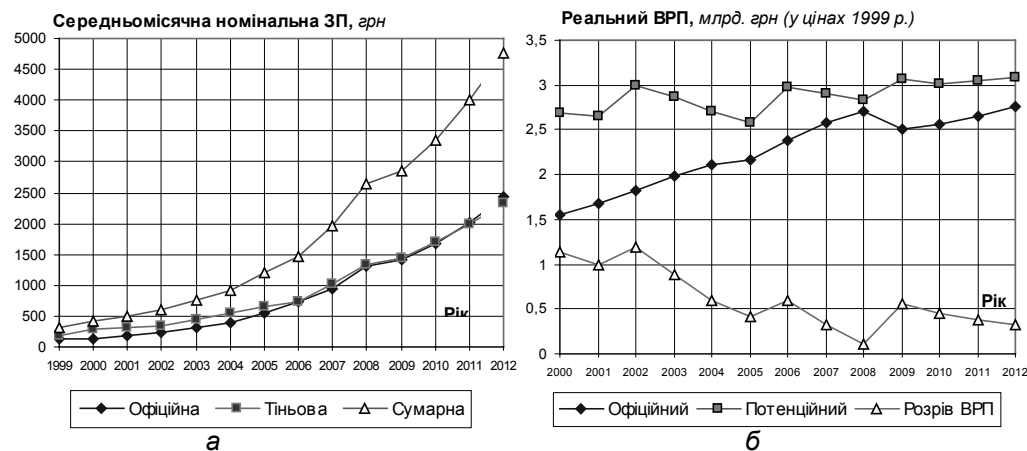


Рис. 6. Динаміка середньомісячної ЗП (а), потенційного, офіційного ВРП і його розриву (б)

Протягом останніх десяти років Тернопільська область демонструє досить ефективний розвиток за показником використання потенційних можливостей регіону, про що свідчить динаміка розриву ВРП (див. рис. 6, б) та коефіцієнта завантаження виробничого капіталу (рис. 7, а).

Для оцінки тіньової зайнятості застосовується гіпотеза, що тіньова зайнятість може бути визначена пропорційно завантаженню виробничого капіталу. Використовуючи офіційні статистичні та прогнозні дані середньорічної кількості найманих працівників підприємств, можна визначити величину тіньової зайнятості пропорційно завантаженню виробничого капіталу (рис. 7, б). За розрахунками, відсоток тіньової зайнятості відносно чисельності найманих працівників мав мінімальне значення 9,7 % у 2005 р., максимальне 25,8 % – у 2002 р.

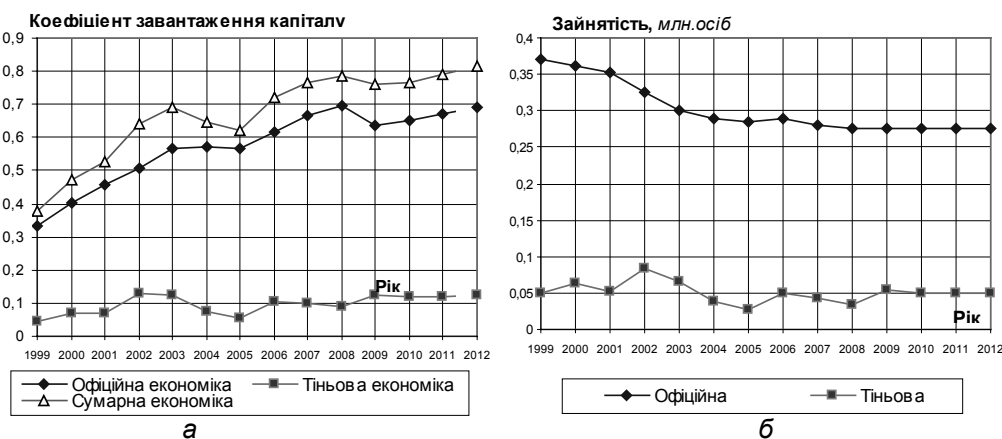


Рис. 7. Динаміка коефіцієнта завантаження виробничого капіталу (а), офіційної і тіньової зайнятості (б)

Динаміка складових інтегрального критерію (1) дозволяє судити про поточні недоліки і розробляти необхідні заходи для їхньої ліквідації (рис. 8). Як виходить з результатів розрахунків, найбільше відставання від своїх оптимальних значень ("1") спостерігається у критеріях узагальненої продуктивності, соціальної справедливості та технології виробництва.

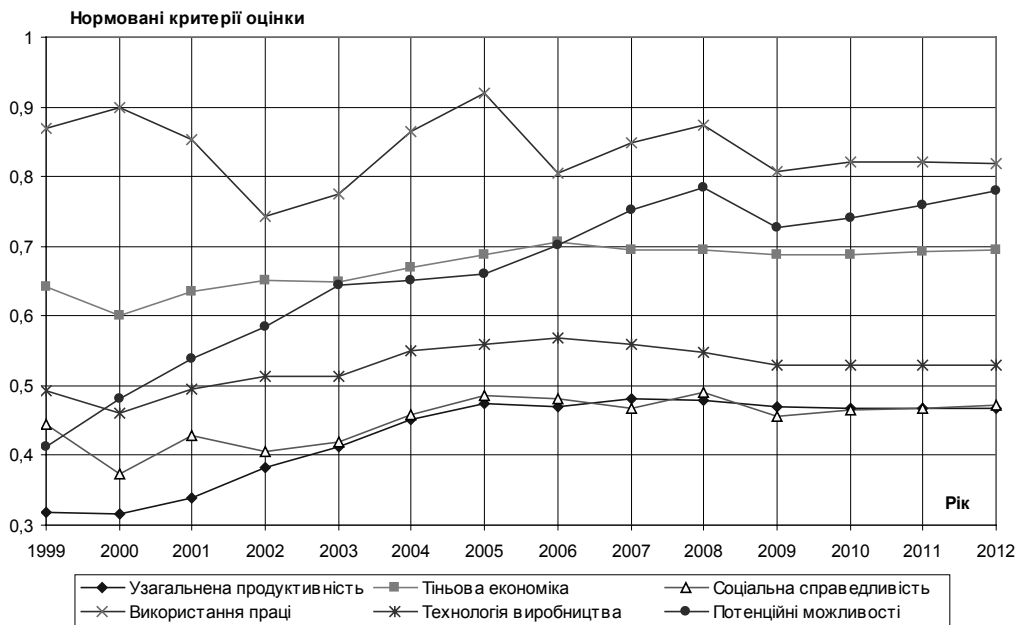


Рис. 8. Динаміка частинних критеріїв оцінки ефективності соціально-економічного розвитку Тернопільської області

Низька продуктивність є наслідком низької оплати праці, високого рівня оподаткування, наявності тіньової економіки і недостатнього використання передових технологій виробництва і керування (інноваційних розробок). Наявність тіньової економіки на Тернопільщині відзначалася на колегії облдержадміністрації, де розглядалися проблеми та результати соціально-економічного розвитку регіону в I півріччі 2010 р. [15]. Так, деякі фахівці пов'язують тіньові обороти із багаторічною діяльністю збиткових підприємств, причому, з початку року питома вага таких підприємств склала 45% із збитками майже 136 млн. грн., переважно незаконним використанням надр, приховуванням обсягів хлібовиробництва та ін.

Коефіцієнт корисної дії економіки країни будемо визначати як добуток коефіцієнтів використання трудових ресурсів і завантаження виробничого капіталу [16, 343]:

$$k.k.d._t = \frac{N_t^D}{N_{0,t}} \cdot \frac{K_{z,t}}{K_t} \cdot 100\% \quad (6)$$

де N_t^D – оптимальний попит на працю при умові рівності вартості граничного продукту праці номінальній ставці заробітної плати; $N_{0,t}$ – рівноважна повна зайнятість при умові рівності ціни попиту на працю ціни пропозиції праці; $K_{z,t}$ – завантажений виробничий капітал; K_t – виробничий капітал.

На кінець 2010 р. к.к.д. економіки Тернопільської області має скласти 53,5 % та є досить високим серед регіонів України. Врахування високого рівня завантаження виробничого капіталу та наближення реального ВРП до потенційного дозволяє

стверджувати, що екстенсивні фактори економічного розвитку майже вичерпані. Подальше якісне зростання економіки може забезпечити лише інноваційно-інвестиційний розвиток діючих і нових секторів економіки в регіоні з використанням новітніх досягнень НТП як одного із основних факторів інноваційної економіки [17].

Згідно з дослідженнями [18, 12–14], НТП здійснює позитивний вплив на економічне зростання і соціально-економічний розвиток, та, окрім цього, є найбільш дієвим засобом боротьби з інфляцією. Його підвищення залежить від: розвитку внутрішнього ринку (в умовах світової економічної кризи попит на експорт істотно знижується); підтримки конкурентоздатності вітчизняних товарів і послуг через діючу політику щодо динаміки обмінного курсу; підтримки інноваційної діяльності, спрямованої на зниження енергоємності виробництва; застосування новітніх технологій; розробки і реалізації заходів щодо детінізації економіки і формування платоспроможного попиту через підвищення рівня ФОП у ВРП.

За допомогою моделі загальної економічної рівноваги “АЛЬФА” можна здійснити синтез керованих параметрів, наприклад визначити, якими повинні бути обсяги інвестицій, щоб забезпечити бажаний рівень економічного зростання, а також інші показники. Необхідно також відзначити, що аналогічний обсяг розрахункових даних можна одержати і для основних видів економічної діяльності в регіоні.

Узагальнюючи, робимо наступні *висновки*. Розвинена авторська методологія комплексного оцінювання та прогнозування ефективності соціально-економічного розвитку, із урахуванням тіньової економіки шляхом виділення роздільного внеску економічної і соціальної складових, дозволяє глибше досліджувати тенденції соціально-економічного розвитку регіону. Так, на Тернопільщині, при загальному підвищенні рівня ефективності соціально-економічного розвитку та економічної складової, у 2000–2012 роках відзначається суттєва нерівномірність змін соціальної складової соціально-економічного розвитку, що мала найнижчий рівень у 2000 та 2002 роках та максимальне значення у 2005 та 2008 роках.

Виконання розрахунків, дослідження динаміки змін низки найважливіших показників та критеріїв соціально-економічного розвитку Тернопільської області із урахуванням впливу тіньової економіки відкриває можливості для більш обґрунтованого виявлення проблем регіонального розвитку та їх вирішення.

Література

1. Про затвердження Методики визначення комплексної оцінки результатів соціально-економічного розвитку регіонів // Постанова Кабінету Міністрів України від 4.02.2004 р. № 113 / www.rada.gov.ua
2. Про схвалення Концепції створення системи рейтингової оцінки регіонів, галузей національної економіки, суб'єктів господарювання. Розпорядження Кабінету Міністрів України № 208-р від 01.04.2004/ Режим доступу : <http://www.rada.gov.ua/>.
3. Порядок проведення комплексної оцінки соціально-економічного розвитку Автономної Республіки Крим, областей, м. Києва та Севастополя. Постанова Кабінету Міністрів України від 20 червня 2007 р. № 833. – Режим доступу: <http://www.rada.gov.ua/>.
4. Харазішвілі Ю.М. Системне моделювання важелів регулювання економічного зростання України: дис. ... д-ра екон. наук: 08.00.03 / Харазішвілі Юрій Михайлович. – Тернопіль, 2009. – 404 с.

5. Комплексна оцінка соціально-економічного розвитку регіонів України за 2009 рік (відповідно до постанови Кабінету Міністрів від 30 липня 2008 р. № 683) // Режим доступу: http://www.kmu.gov.ua/document/243274384/Моніторинг_12т%202009_09022009_1000.doc.
6. Комплексна оцінка соціально-економічного розвитку регіонів України за січень – червень 2010 р. (відповідно до постанови Кабінету Міністрів України від 30 липня 2008 р. № 683). Режим доступу: http://www.kmu.gov.ua/control/uk/publish/newscategorycat_id=16934579
7. Харазішвілі Ю. Оцінка ефективності соціально-економічного розвитку регіонів України / Харазішвілі Ю. // Економіка України. – 2007. – № 9. – С. 55–62.
8. Губерная Г.К. Социально-экономические асимметрии как проблема совершенствования государственной региональной политики / Губерная Г.К., Котельников В.Д. // Вісн. Екон. науки України. – 2005. – №1 (7). – С. 30–36.
9. Калачова І.В. Показники регіонального людського розвитку як інструмент оцінки ефективності соціально-економічної політики / Калачова І.В. // . Режим доступу http://www.rusnauka.com/PNR_2006/Economics/13_kalachova%20irina%20.doc.htm
10. Власюк А. Региональное неравенство уровня жизни населения Украины в 2004 году / Власюк А., Яценко Л. // Теория и практика управления, N 5, 1-31 мая 2005. – Режим доступа: <http://www.liga.net/smi/show.html?id=147841>
11. Лазарєва Є. Дослідження закономірностей інноваційних перетворень у регіональній економіці / Лазарєва Є. // Економіст. – 2009. – № 9. – С. 35–37.
12. Харазішвілі Ю.М. Системне моделювання важелів регулювання економічного зростання України: автореф. дис. на здобуття наук. ступеня д-ра екон. наук: спец. 08.00.03 – “Економіка та управління національним господарством” / Ю.М. Харазішвілі. – Тернопіль, 2009. – 37 с.
13. Харазішвілі Ю.М. Теоретичні основи системного моделювання соціально-економічного розвитку економіки України / Юрій Михайлович Харазішвілі. – К. : ТОВ “ПоліграфКонсалтинг”. – 2007. – 324 с. – (Моногр.).
14. Харазішвілі Ю. Вимірювання тіньового ВВП за допомогою функцій сукупного попиту та сукупної пропозиції / Харазішвілі Ю. // Економіка України. – 2007. – № 1. – С. 57–63.
15. Про стабільність Тернопілля лише мріє // Режим доступу: <http://te.20minut.ua/news/10181137>
16. Харазішвілі Ю. Економічний потенціал та ефективність економіки / Харазішвілі Ю. // Держава та регіони. – 2006. – № 3. – С. 339–345.
17. Денисюк В. А. Фактори та модель інноваційно-орієнтованого економічного розвитку / Денисюк В. А., Марков А. В. // Економіст . – 2009. – № 4. – С. 20–25.
18. Любич О. О. Моделювання впливу науково-технічного прогресу на економічне зростання та ефективність соціально-економічного розвитку / Любич О. О., Харазішвілі Ю.М., В.А. Денисюк // Моделювання та інформатизація соціально-економічного розвитку України : Зб. наук. пр. – 2009. – Вип.10. – С. 3–14.

Редакція отримала матеріал 17 вересня 2010 року.