

Людмила ГОЛОВКОВА, Анна ГОЛОВКОВА

СТРАТЕГІЧНІ НАПРЯМКИ ЕКОНОМІЧНОГО РЕФОРМУВАННЯ КРАЇНИ ЗА РАХУНОК ІНТЕЛЕКТУАЛЬНОГО КАПІТАЛУ

Визначається сутність та особливості інтелектуального потенціалу та капіталу, обґрунтовуються стратегічні напрямки економічного реформування країни за рахунок інтелектуального капіталу.

Постановка проблеми. У різні історичні періоди рейтинг держави, її розвиток визначали за різними ознаками, які часто суттєво відрізнялись. На першому плані могли бути розміри території, чисельність населення, запаси природних ресурсів, бойова міць збройних сил, освітній ценз, обсяг валового продукту тощо.

Необхідність інноваційного шляху розвитку економіки країн є актуальним питанням особливо в післякризовий період, використання науково-технічного й інтелектуального потенціалу для відродження та виходу з кризи і відновлення темпів розвитку за рахунок економічного розквіту держави, регіонів, підприємств є настільки очевидною, наскільки одночасно і складною проблемою в реалізації.

Сьогодні в післякризовий період при всій значущості інших цінностей одним із головних критеріїв оцінювання становища держави у світі є темпи науково-технічного прогресу. Особливо це стосується рівня розробок і масштабів реалізації наукоємних та високих технологій.

Саме тому незаперечним є визнання необхідності вивчення впливу інтелектуального потенціалу на рівень розвитку країни загалом, зокрема у сфері економічних відносин. Для досягнення корпораціями, регіонами та країною гідного конкурентного положення серед інших країн світу та пришвидшення виходу з кризового стану важливо визначити, як саме найефективніше та найповноцінніше реалізувати інтелектуальний потенціал, щоб отримати оптимальний ефект від його використання. Це вимагає глибокого аналізу структури інтелектуального капіталу, взаємодії показників, що його характеризують, та визначення вагомості змін у перерозподілі напрямків фінансування складових інтелектуального капіталу для покращення економічних показників.

Аналіз останніх досліджень і публікацій; виділення невирішеної проблеми. Проблемою дослідження інтелектуального капіталу займались широко відомі зарубіжні вчені такі, як: Г. Беккер, Е. Брукінг, Т. Б'юзен, Б. Вейсброда, Д. Даффі, Л. Едвінсон, Д. Клейн, Д. Снайдер, М. Мелоун, Г. Мінс, Д. Мінцер, Т. Шульц, Б. Хансен; російські науковці: Л. Шаховська, Б. Леонт'єв, В. Іноземцев, С. Ленська та вітчизняні дослідники: В. Бирський, Г. Задорожній, В. Порохня та інші.

Однак, незважаючи на значні результати наукових досліджень у цій галузі, їхній ретельний аналіз показав, що в наукових працях не розглядається структура складових інтелектуального капіталу та яким саме чином інтелектуальний капітал впливає на економічне зростання та розвиток країни.

Формування й розвиток постіндустріальної економіки, зростання ролі інформації та знань у виробничих процесах ставить у пряму залежність економічний прогрес і суспільний розвиток від суцільної інтелектуалізації життя населення. Інтелектуальний потенціал стає головною умовою щодо подальшого економічного поступу та подолання кризових явищ в економіці, а інтелектуальний капітал – найважливішим та найціннішим ресурсом для досягнення цієї мети.

Метою статті є визначення сутності, структури та особливостей інтелектуального потенціалу та капіталу, обґрунтування стратегічних напрямів економічного реформування країни за рахунок інтелектуального капіталу.

Виклад основного матеріалу дослідження. Інтелектуальним потенціалом як генеруючою складовою є сукупність креативних здібностей особистості, які використовуються в специфічній формі в процесі життєдіяльності як окремою людиною, так і суспільством. Однак треба відрізнити зазначену категорію та категорію “інтелектуальний капітал”. Так, інтелектуальний потенціал стає капіталом, на наш погляд, у процесі виробничої діяльності за рахунок взаємодії особистості з природою, ресурсами та уречевлює результати в засобах виробництва, технологіях, продуктах бізнесу, а також у знаннях та якостях, які реалізуються в процесі праці. Так, для економічного реформування країни та сприяння виходу країни з кризи розвиток інтелектуального капіталу можна розглядати як стратегічний напрямок.

Однією з головних проблем, яка виникає під час вивчення інтелектуального капіталу, є визначення його структури та показників, що характеризують структурні елементи. З огляду на попередні дослідження [1, 2, 4] визначимо, які чинники впливають на формування людського, структурного та маркетингового капіталів (рис. 1).

Для того, щоб оцінити рівень інтелектуального потенціалу держави, необхідно визначити рівень людського, структурного (організаційного), маркетингового потенціалів та визначити їхні структурні недоліки і переваги з метою подальшого його використання для розробки стратегії розвитку корпорацій та інших підприємств.



Рис. 1. Структура інтелектуального капіталу

Примітка: Розроблено автором.

На наш погляд, розвиток корпорацій неможливий без наявності відповідного інтелектуального потенціалу та достатнього інтелектуального капіталу як уречевленої форми попередньої реалізації відповідного потенціалу. Щоб структурувати завдання з вибору, систематизації та обробки даних, розроблено концепцію оцінювання потенціалу інтелектуального капіталу країни (рис. 2).

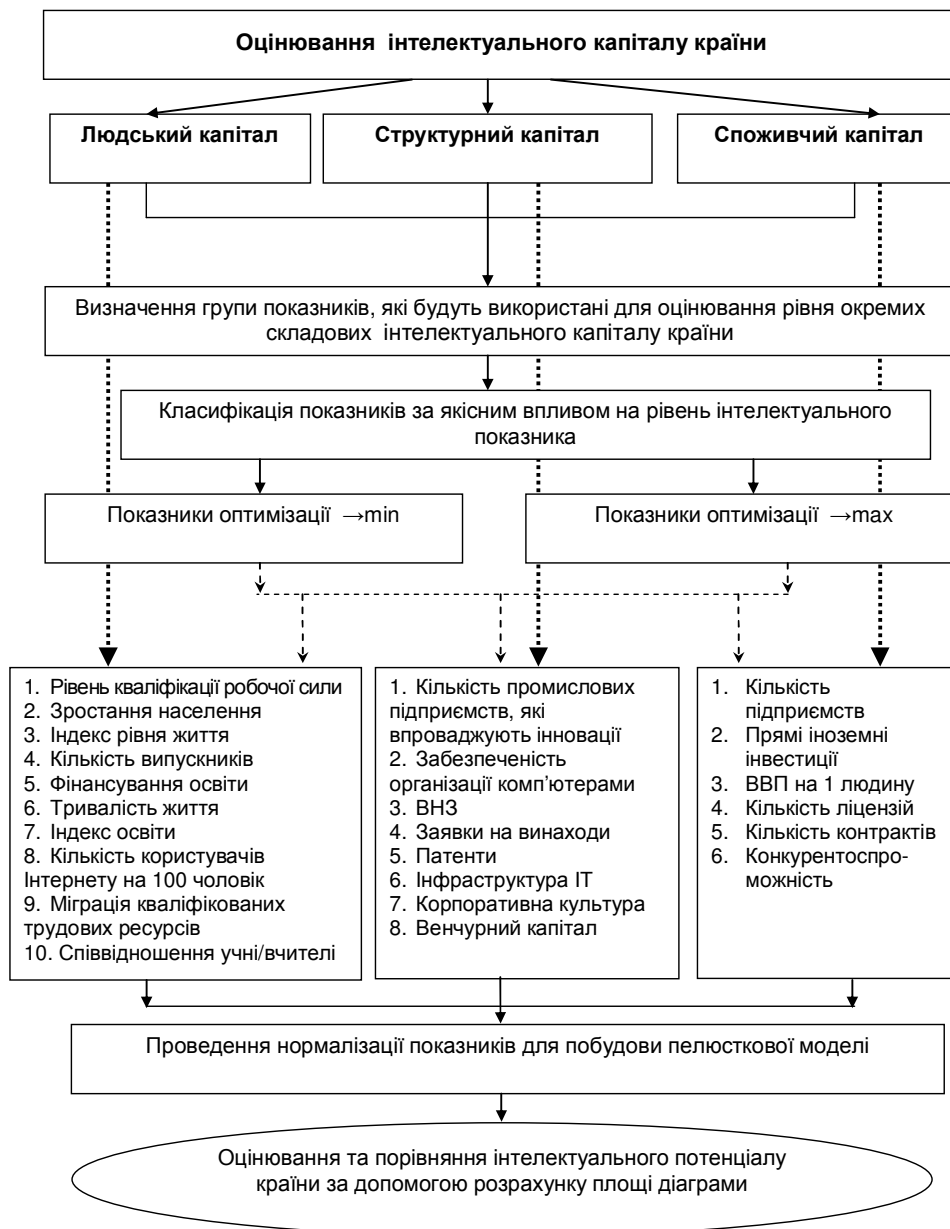


Рис. 2. Концепція оцінювання інтелектуального капіталу країни

Примітка: Розроблено автором.

Вона базується на виокремленні в структурі інтелектуального капіталу людського, структурного та маркетингового капіталів; визначенні якісних і кількісних показників, що здатні забезпечити відображення реального стану країни у сфері інтелектуального капіталу та його структури [1, 2].

У процесі розрахунків необхідно провести нормалізацію всіх показників, щоб зробити їхнє порівняння. Так, проведення нормалізації здійснюється за різною методикою залежно від того, в якому напрямку відбувається оптимізація показника, тобто показник є кращим при більшому його значенні ($\rightarrow \max$), або показник є кращим при меншому його значенні ($\rightarrow \min$).

Для відображення загальної ситуації рівня інтелектуального капіталу, залучаючи показники, що використовуються для характеристики всіх елементів інтелектуального капіталу, можна побудувати загальну порівняльну пелюсткову діаграму (рис. 3), яка дає можливість наочно та зрозуміло показати переваги й недоліки за всіма основними показниками, які використовуються в процесі аналізу інтелектуального капіталу та порівняти їх з іншими країнами.

У пелюстковій діаграмі відображені нормалізовані дані аналітичних даних відповідно до складових структури інтелектуального капіталу [1, 3].



Рис. 3. Загальна порівняльна пелюсткова діаграма інтелектуального капіталу

У людському капіталі відбувається нормалізація показників, які забезпечують цілісне відображення рівня розвитку досліджуваного об'єкта за рівнем його потенціалу в цьому елементі інтелектуального капіталу [4].

Якщо показник, що нормалізується, впливає на результуюче значення капіталу прямо пропорційно, тоді нормалізація розраховується за допомогою формули:

$$X_i^{NormMax} = \frac{X_i^{Real}}{X_{max}^{Real}} \quad (1)$$

У випадку, коли вплив показника є обернено пропорційним, його нормалізація $X_i^{NormMin}$ відбувається з урахуванням того, що кращим є мінімальне значення

X_{\min}^{Real} . З множини значень показника обирають мінімальне значення (в нормалізованому вигляді воно має дорівнювати 1) і ділять на i -те значення X_i^{Real} . Розрахунки проводять за такою формулою:

$$X_i^{\text{NormMin}} = \frac{X_{\min}^{\text{Real}}}{X_i^{\text{Real}}}. \quad (2)$$

Через те, що серед реальних значень динаміки наявні від'ємні дані, необхідно провести попередню підготовку даних. Для цього необхідно визначити найменше від'ємне значення в множині значень A_{vid} і збільшити всі значення на $(|A_{\text{vid}}| + 1)$; збільшення на 1 є необхідною умовою для уникнення нульових значень.

Результати нормалізації усіх показників, що формують людський капітал, відображають у таблицях та на пелюстковій діаграмі [3,4].

На структурний капітал впливають такі показники, що нормалізуються за тими самими принципами, що й показники людського капіталу, за допомогою формул (2), (3). Системне вивчення цих показників дає змогу забезпечити цілісне відображення рівня розвитку об'єкта, що досліджується, за рівнем його структурного потенціалу.

На споживчий капітал впливають показники, що нормалізуються за тими самими принципами, що й показники людського капіталу, за допомогою формул (2), (3). Системне вивчення цих показників дає змогу забезпечити цілісне відображення рівня розвитку об'єкта, що досліджується, за рівнем його маркетингового потенціалу [3, 4].

Враховуючи значення показників, відображених у пелюсткових моделях інтелектуального капіталу, можна розрахувати площу, яку займають значення показників кожної із країн, за формулою:

$$S = \frac{1}{2} \cdot \sin \frac{2\pi}{n} \cdot (a_1 \cdot a_2 + a_2 \cdot a_3 + \dots + a_n \cdot a_1), \quad (3)$$

де n – кількість показників.

Результати розрахунків площ відображаються в таблицях.

Основним свідченням ефективного використання інтелектуального капіталу країни є її економічний розвиток. Щоб дослідити зміни економічного стану країни, можна використати один із найчастіше уживаних та узагальнюючих показників – внутрішній валовий продукт (ВВП). Необхідно визначити, яким чином впливає динаміка показників інтелектуального капіталу на зростання ВВП, щоб обрати оптимальні напрямки інвестування коштів в окремі складові елементів та оптимальний розвиток структурного співвідношення вищенаведених складових інтелектуального капіталу.

Для вирішення цього завдання розроблено концепцію визначення рівня впливу динаміки структурних елементів інтелектуального капіталу на зміну ВВП, яка базується на оцінюванні та аналізі динаміки показників інтелектуального капіталу в кількісному вигляді, порівнянні й виявленні їхнього впливу на зростання обсягу ВВП (рис. 4).

З огляду на отримані дані необхідно визначити, якою мірою впливає на зростання ВВП кожна складова інтелектуального капіталу. Основним є визначення того, в якому співвідношенні мають відбуватися стимулювальні заходи щодо вдосконалення структури інтелектуального капіталу для забезпечення максимально ефективного впливу на поліпшення стану економіки регіону, а відповідно і корпорацій, які є його підсистемами.

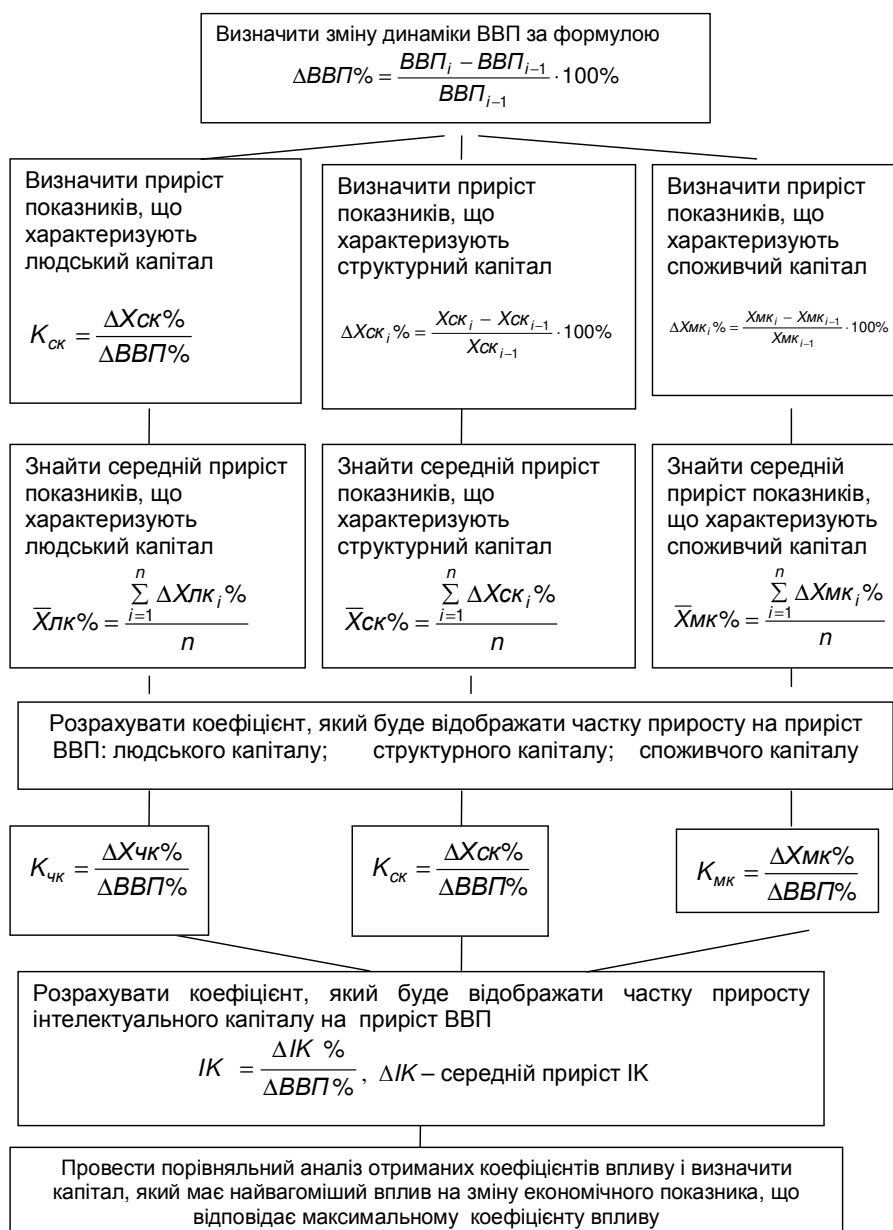


Рис. 4. Концепція визначення рівня впливу динаміки структурних елементів інтелектуального капіталу на зміну ВВП

Примітка: Розроблено автором.

Для визначення вагомості та необхідної частки впливу людського, структурного та споживчого капіталів припустимо, що частки впливу всіх капіталів однакові, а отже, розрахунок приросту інтелектуального капіталу відбуватиметься як середнє значення всіх показників, що використовуються під час оцінювання складових капіталів.

Використовуючи функцію MS Excel "Пошук рішень", визначимо, які частки припадають на кожний із капіталів за умови, що приріст інтелектуального капіталу є оптимальним, коли відповідає приросту ВВП за цей період.

Висновки та напрямки подальших досліджень. В результаті дослідження визначається, яка превалює складова капіталу в структурі інтелектуального капіталу. Визначивши ефективність розвитку тих чи інших складових необхідно визначити заходи на напрямки першочергово інвестування коштів на розвиток такої складової як людський капітал, а потім продовжити розвиток інших складових капіталу. Це дасть змогу оптимізувати структуру інтелектуального капіталу та сприяти нарощуванню інтелектуального потенціалу як генеруючої складової зростання потенціалу країни та подальшому її економічному розвитку.

Так, у контексті вищезазначеної нагальної проблеми оптимального розвитку складових інтелектуального капіталу та відповідно результатам дослідження актуалізуються питання щодо напрямків розвитку як регіонів, так і країни загалом у контексті його економічного розвитку.

Література

1. Головкова Л. С. Сукупний економічний потенціал корпорації: формування та розвиток : монограф. / Л. С. Головкова. – Запоріжжя : КПУ 2009. – 339 с.
2. Головкова Л. С. Моделювання економічного розвитку країни на основі теорії самоорганізації динамічних систем : монограф. / В. М. Порохня, Ю. О. Колісник, Л. С. Головкова, Л. В. Кухарева. – Х. : ІНЖЕК, 2007. – С. 54–69.
3. [Електронний ресурс]. – Режим доступу: <http://ukrstat.gov.ua>.
4. Головкова Л. С. Вплив інтелектуального капіталу на ріст ВВП / В. М. Порохня, Л. С. Головкова, Г. В. Андрущенко // Держава та регіони. Серія: Економіка та підприємництво. – 2008. – № 4. – С. 174–182.